

Hodnocení segmentu centrové léčby z dat plátců zdravotní péče



Společné pracoviště ÚZIS ČR a IBA MU



Realita současné české medicíny: úspěšné výsledky léčby = podstatné prodlužování doby života pacienta



Společné pracoviště ÚZIS ČR a IBA MU



Epidemiologická realita onkologie v ČR

Zhoubné novotvary (C00-C97)

	2008	2009	2010	2011	2012	2013	2014
Noví pacienti	73 259	74 864	78 075	78 273	80 043	82 537	82 505
Zemřelí	27 571	27 680	27 834	27 171	27 334	27 084	27 050
Počty žijících	410 256	427 869	447 048	465 069	483 314	502 097	520 840

Průměrný
meziroční růst
2010-2014



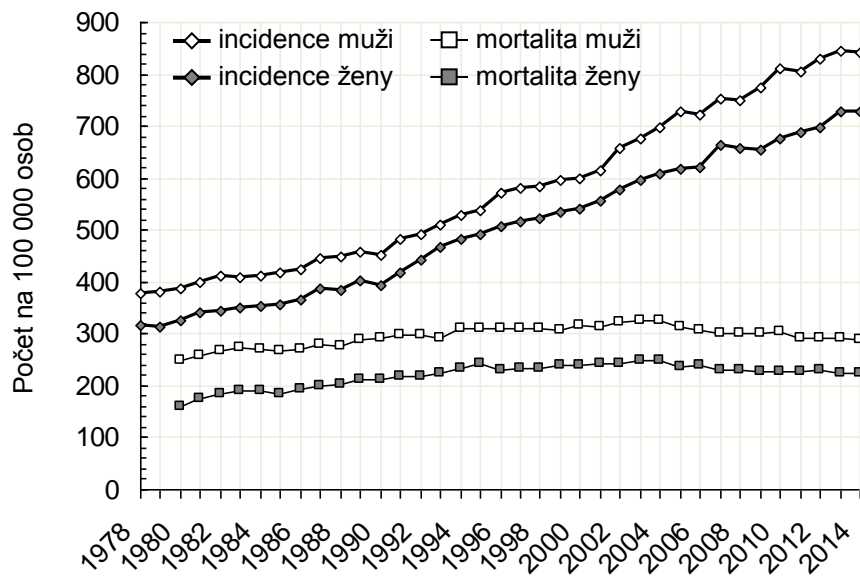
+ 2,0 %

- 0,5 %

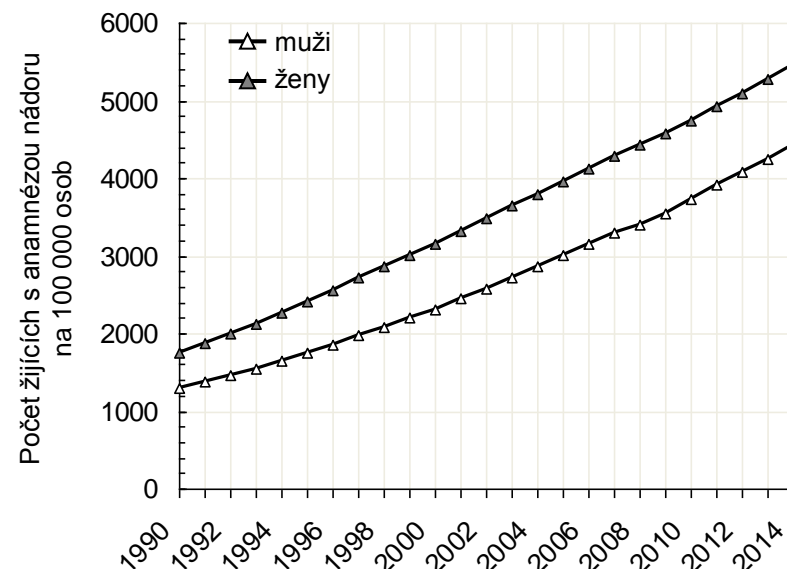


+ 4,0 %

Nově diagnostikovaní vs. zemřelí



Počty žijících pacientů

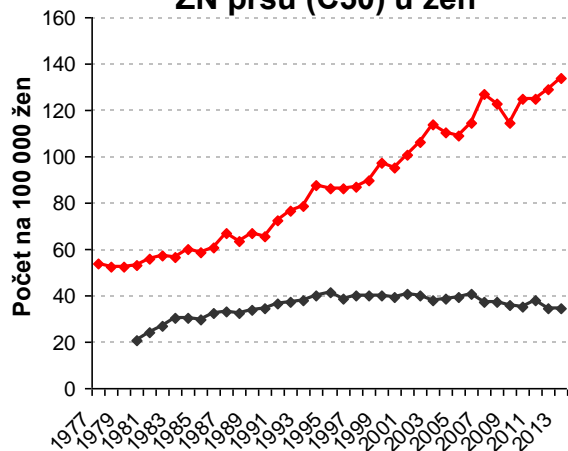


Epidemiologická realita onkologie v ČR

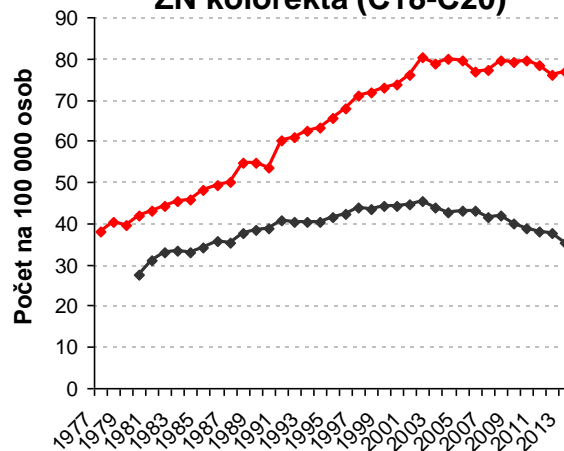
Cena za úspěch: stabilizovaná (klesající) mortalita = více žijících onkologických pacientů = déle potřebná péče = více nákladné péče

ZN: zhoubný nádor

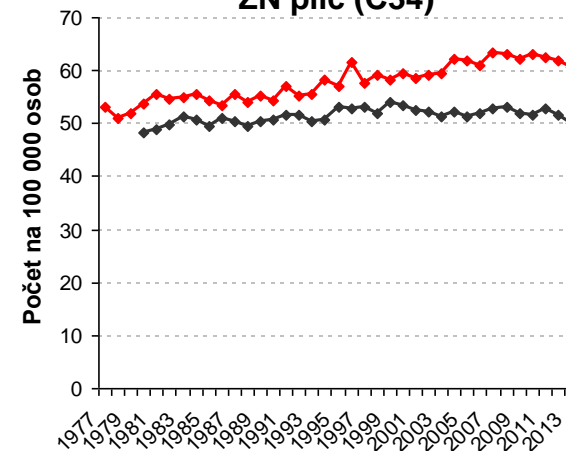
ZN prsu (C50) u žen



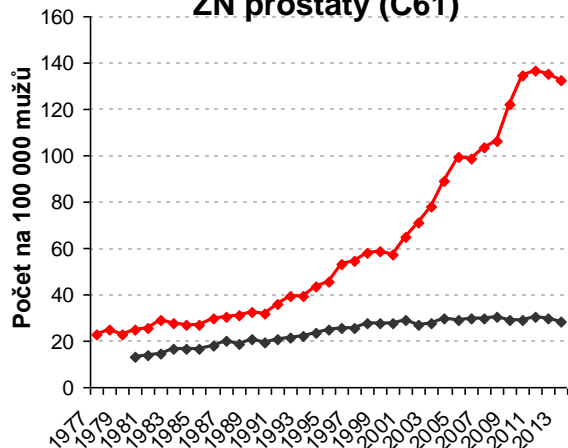
ZN kolorekta (C18-C20)



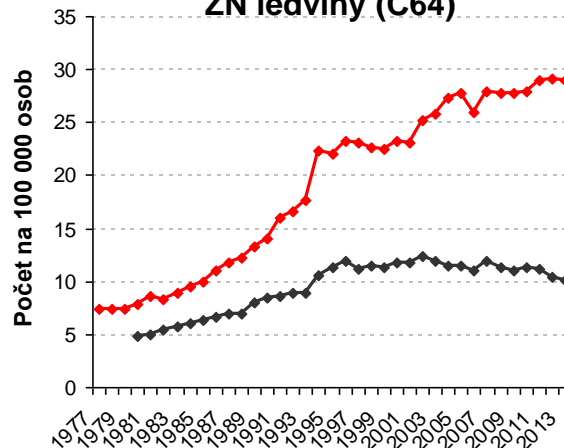
ZN plic (C34)



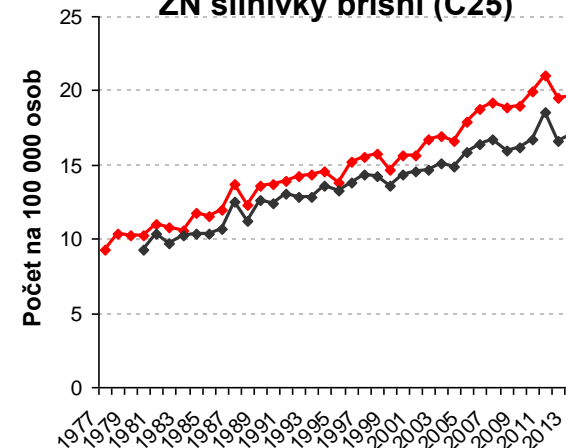
ZN prostaty (C61)



ZN ledviny (C64)



ZN slinivky břišní (C25)



— Nově diagnostikovaní

— Zemřelí

Dostupná data o nákladné péči: spolupráce se zdravotními pojišťovnami



Společné pracoviště ÚZIS ČR a IBA MU



Analyzovaný soubor: centrová léčba

V období 2009-2015 bylo na základě 1 620 312 dokladů identifikováno celkem 99 650 pacientů, kteří v tomto období byli léčeni centrovou léčbou.

	Rok vykázaní dokladu							Celkem
	2009	2010	2011	2012	2013	2014	2015	
Počet hodnocených ATC skupin	83	89	100	104	116	125	137	145
Počet dokladů v Souboru 1 - ZULP	146 598	179 916	199 408	218 896	239 095	269 309	308 759	1 561 981
Počet dokladů v Souboru 2 - Recepty	18 320	16 676	12 506	5893	2556	1383	997	58 331
Celkový počet ZULP + Recepty	164 918	196 592	211 914	224 789	241 651	270 692	309 756	1 620 312
Celkový počet pacientů	25 208	29 179	31 057	33 645	36 384	40 587	46 064	99 650

Segmenty centrové péče

Bylo definováno celkem 14 segmentů péče.

n = 99 650 pacientů

Segment	ATC skupiny s alespoň 1 preparátem zařazeným do daného segmentu	Celkový počet pacientů léčených v letech 2009-2015
Onkologie - solidní nádory	L01, L02, L03, V04, V10	31 704
Hematologie + Hematoonkologie	B02, L01, L03, L04, V03, V10	18 458
Neurologie	L01, L03, L04, N03, N04, N06, N07	12 679
Oftalmologie	S01	11 219
Revmatologie	L01, L04	6 693
Infekce	J05, J06	5 962
Trávicí soustava	L04	5 650
Dermatologie	L01, L04, R03	1 767
Endokrinologie	H01, V10	1 791
Imunitní systém	B06, C02, L01, L04	1 525
Osteoporóza	H05	1 450
Oběhový systém	B01, C02, G04	1 082
Dýchací soustava	B02, R03	367
Metabolické vady	A16	184

Vyhodnocení objemu centrové péče v definovaných segmentech



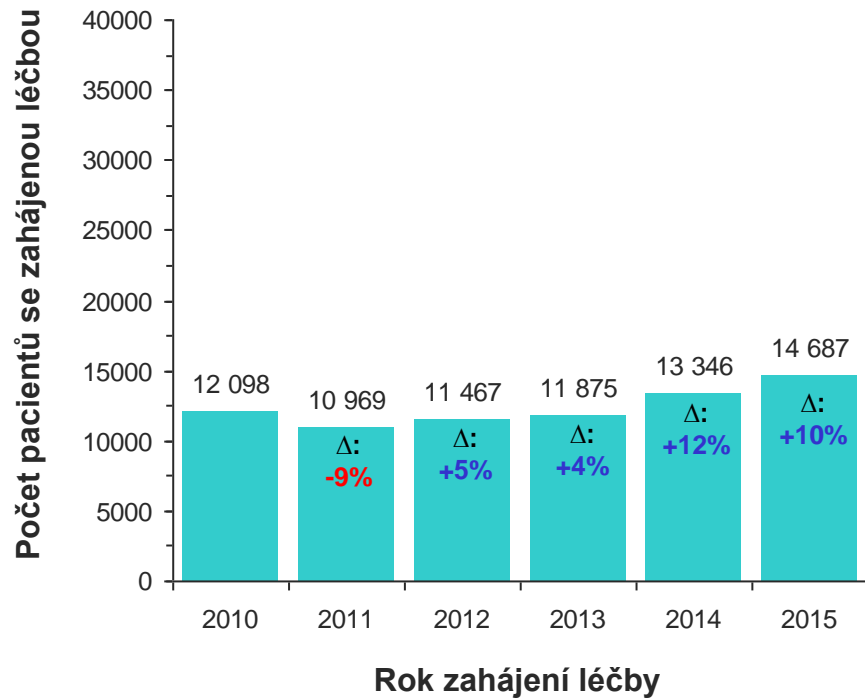
Společné pracoviště ÚZIS ČR a IBA MU



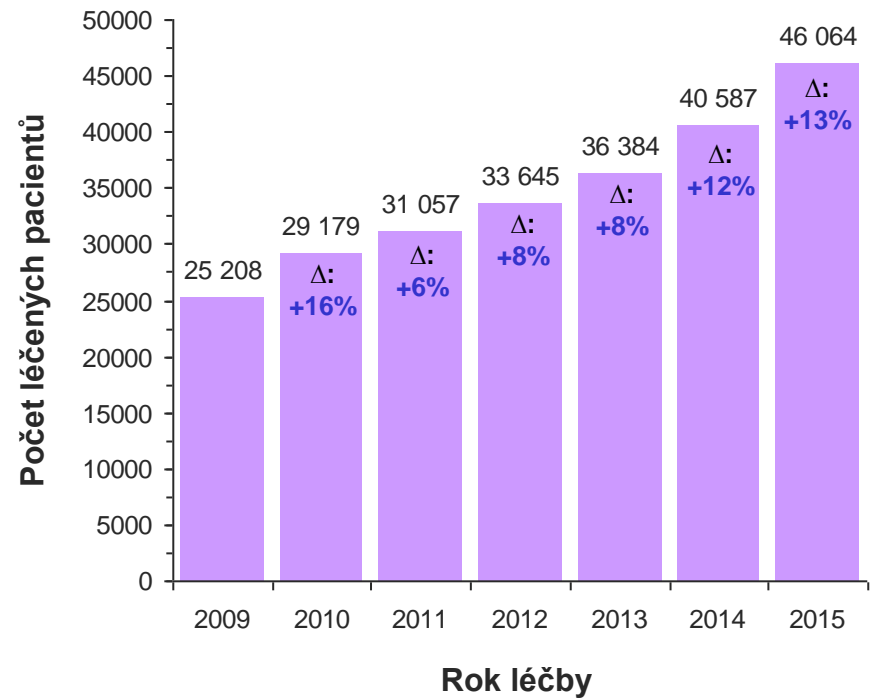
Celkové počty léčených pacientů

n = 99 650
pacientů

Noví pacienti



Léčení pacientů

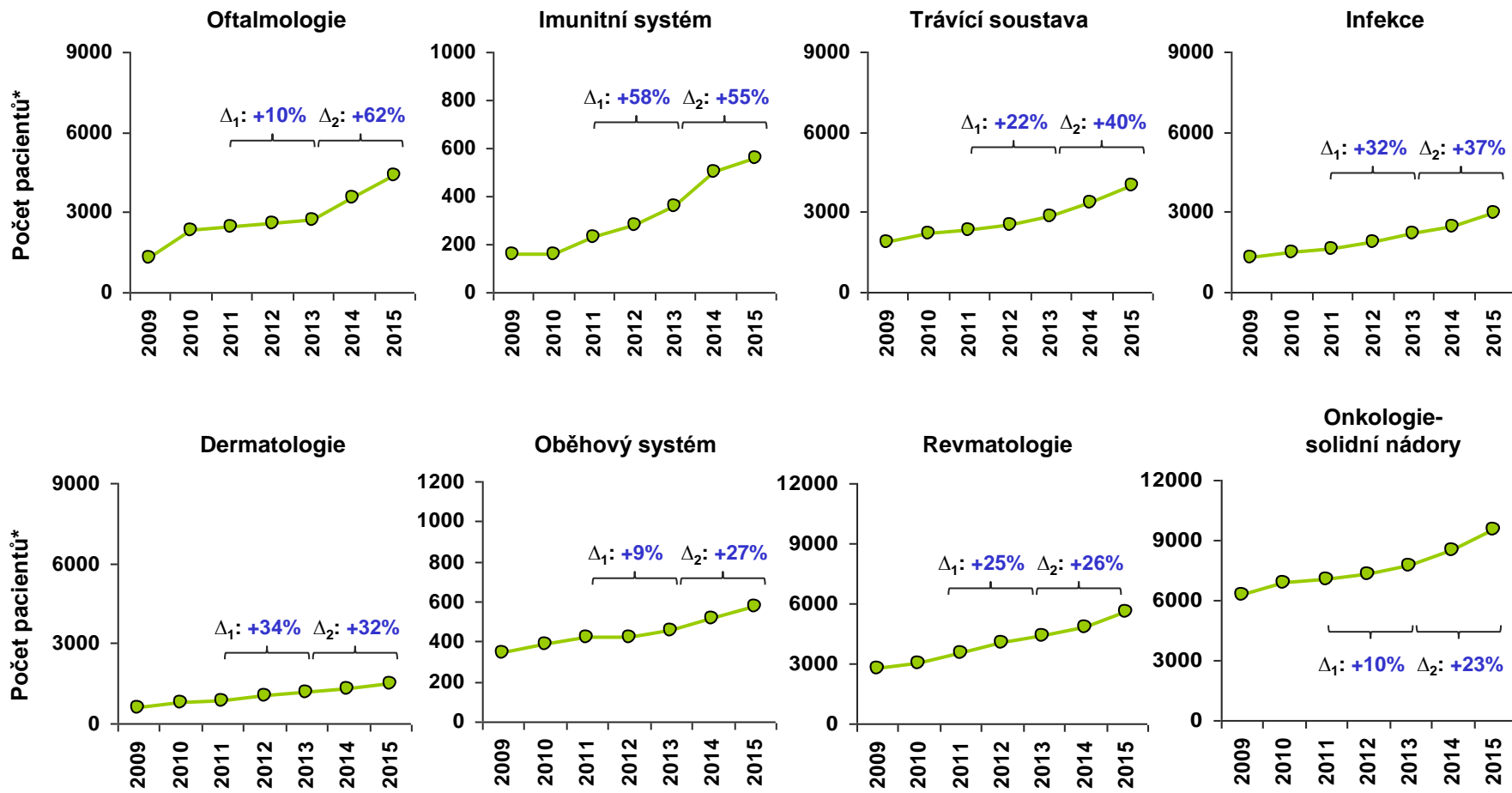


Legenda: Δ udává procentuální nárůst (plus) či pokles (mínus) oproti předchozímu roku.

Počty léčených pacientů v segmentech - část 1

Legenda: Δ udává procentuální nárůst (plus) či pokles (mínus) od roku 2011 do roku 2013 (Δ_1), resp. od roku 2013 do roku 2015 (Δ_2).

n = 99 650 pacientů

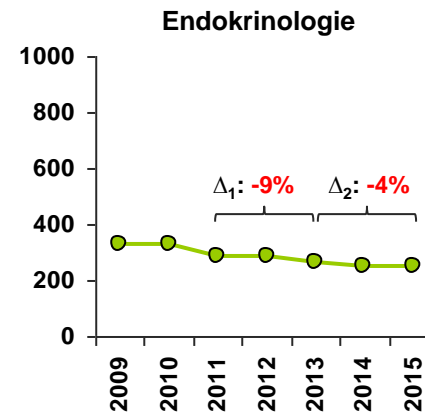
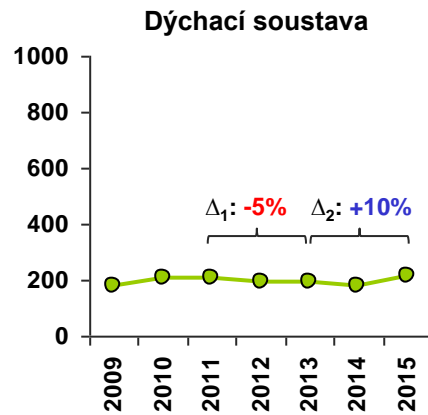
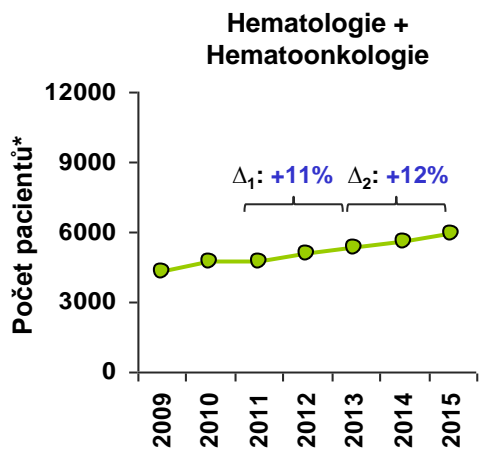
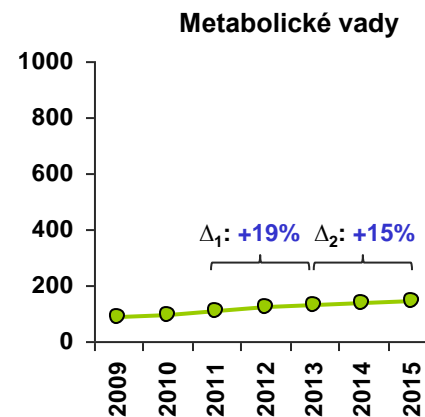
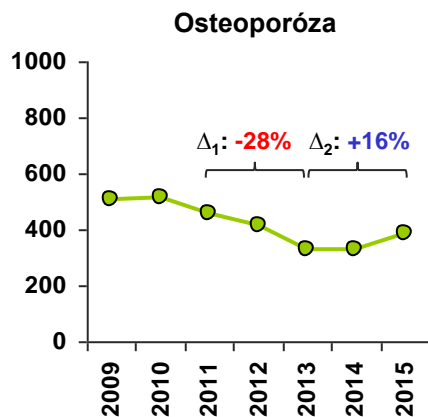
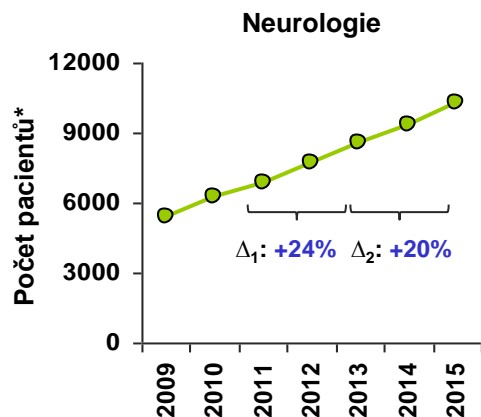


* Vzhledem k objemu léčených pacientů v jednotlivých segmentech není na všech grafech stejný rozsah osy y.

Počty léčených pacientů v segmentech - část 2

Legenda: Δ udává procentuální nárůst (plus) či pokles (mínus) od roku 2011 do roku 2013 (Δ_1), resp. od roku 2013 do roku 2015 (Δ_2).

n = 99 650 pacientů



* Vzhledem k objemu léčených pacientů v jednotlivých segmentech není na všech grafech stejný rozsah osy y.

Ukázka sledování výsledků péče: příklad onkologie

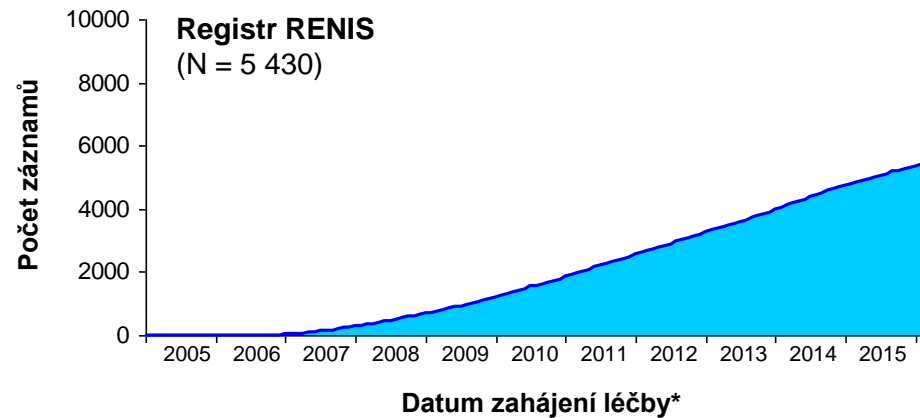
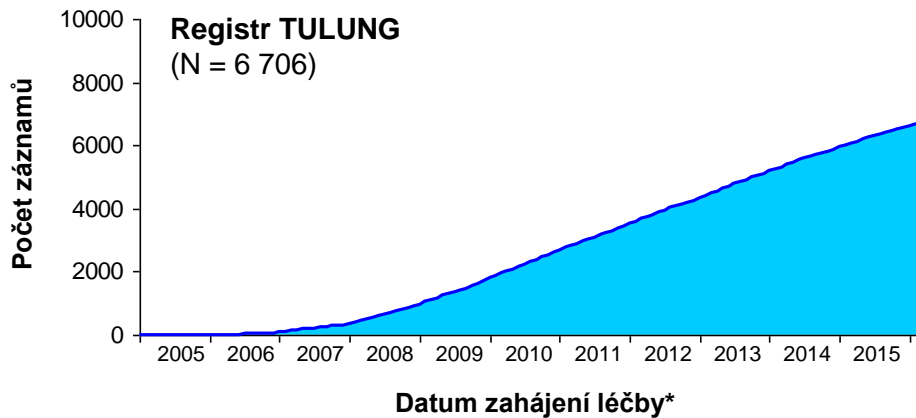
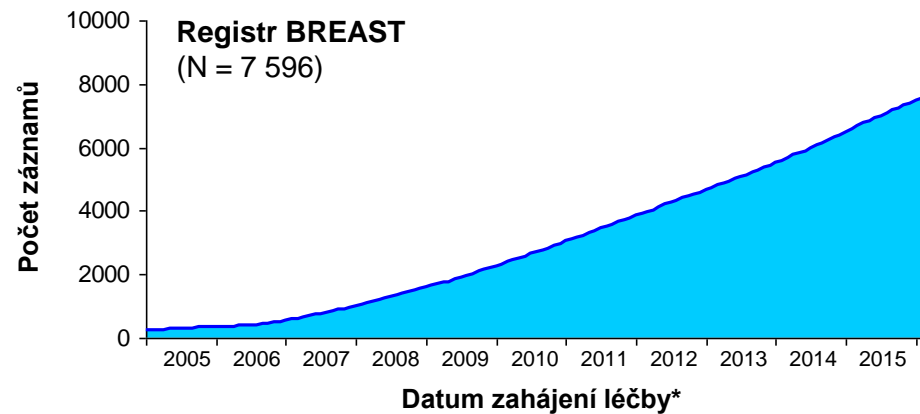
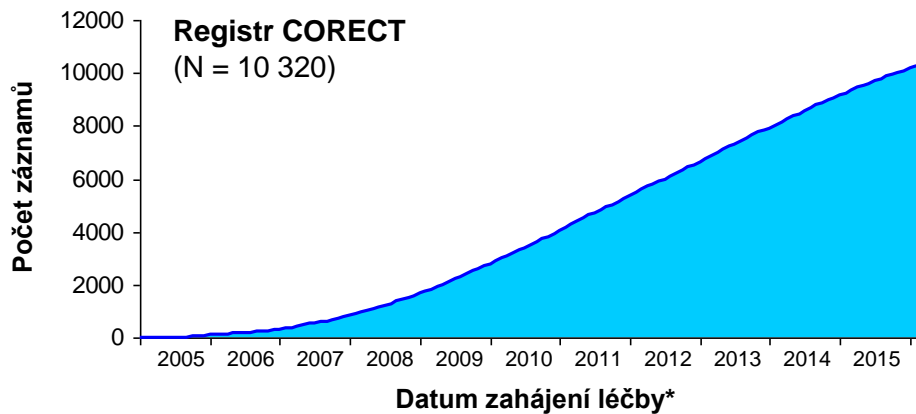


Společné pracoviště ÚZIS ČR a IBA MU



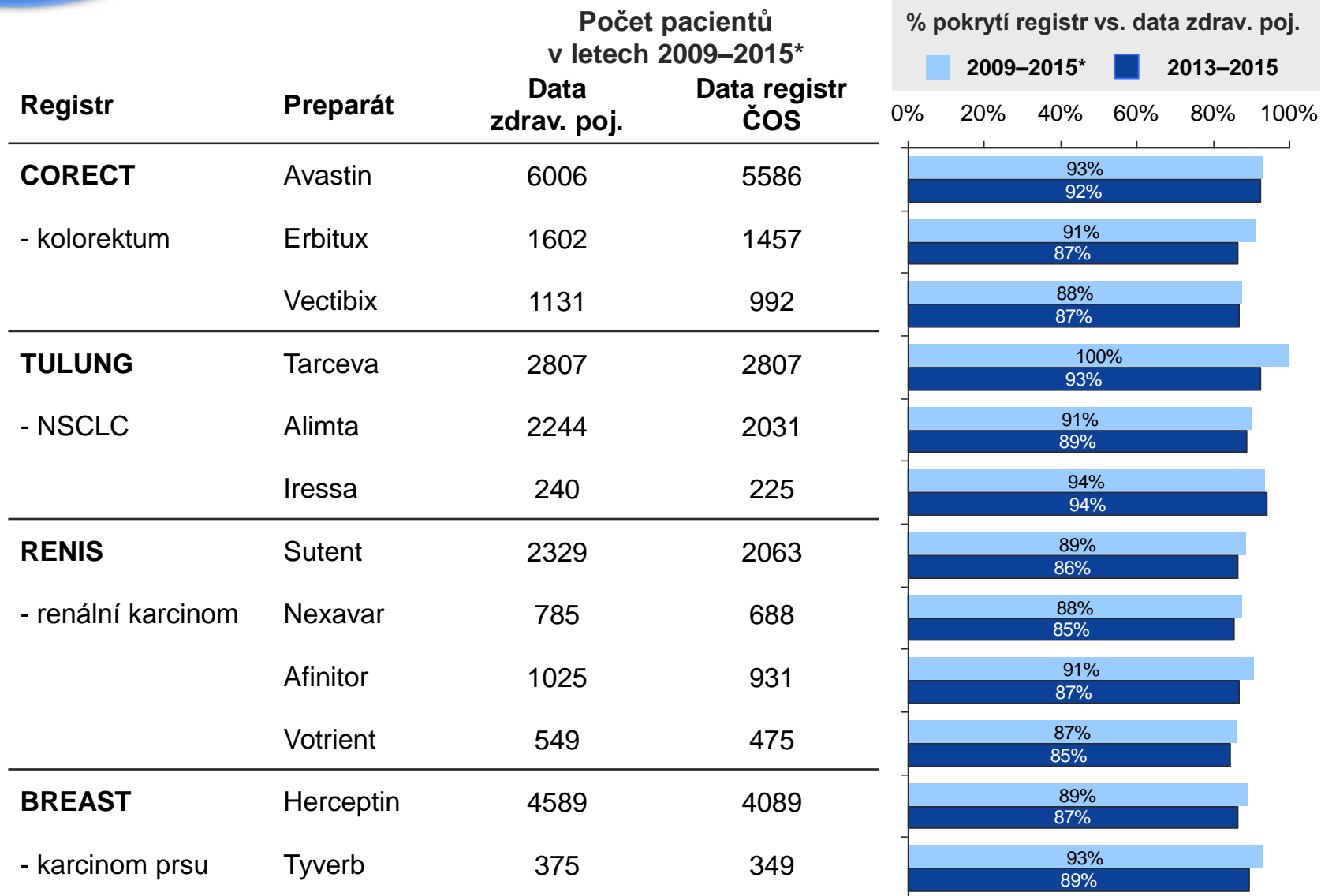
Ukázka: stav vybraných onkologických registrů ČOS – validní záznamy k 1. 4. 2016

**Sběr dat v registrech ČOS ČLS JEP má za sebou dlouhodobou historii.
Aktuálně je v registrech ČOS ČLS JEP více než 30 000 validních záznamů.**



* Sběr dat za rok 2016 nebyl prozatím uzavřen, data jsou sumarizována k 1. 4. 2016.

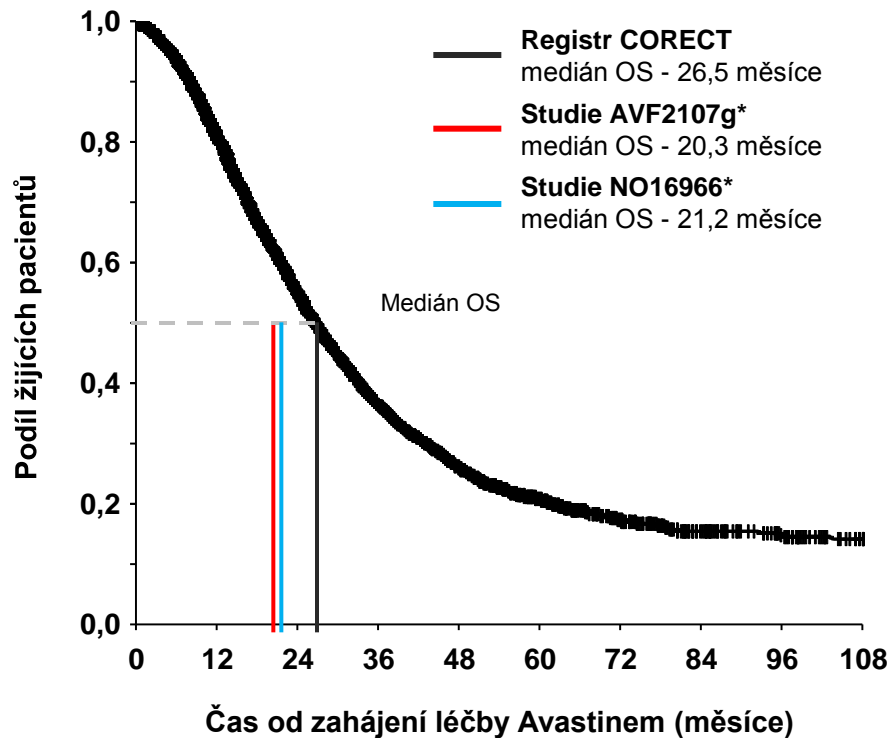
Ukázka kontroly obsahu registrů: záznamy léčených pacientů dle preparátů a indikace



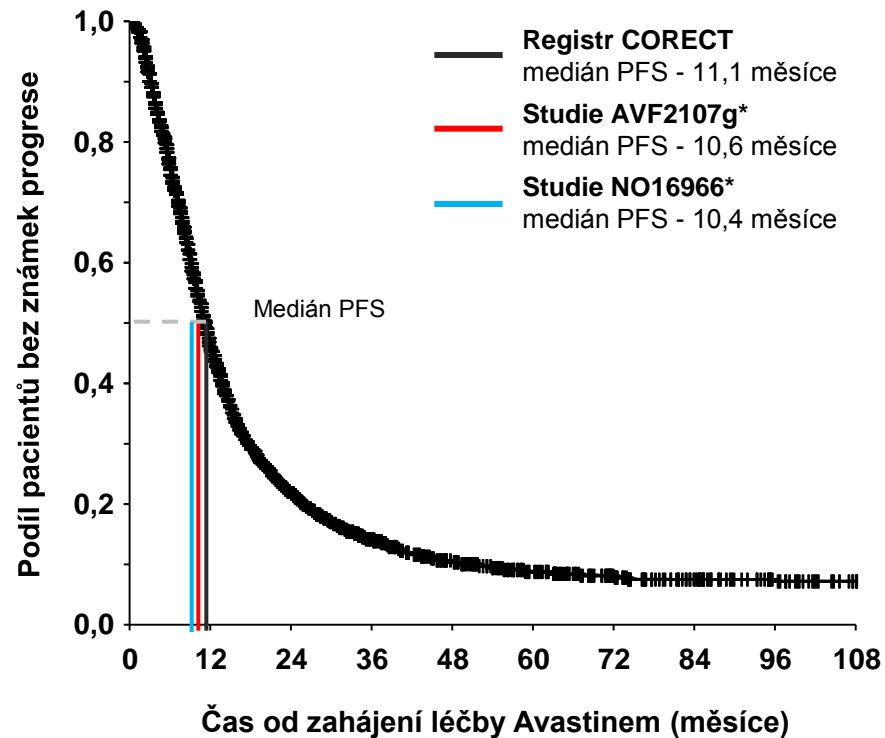
Ukázka srovnání výsledků z registru CORECT a klinických studií: léčba v 1. linii



Celkové přežití



Přežití bez známek progresse



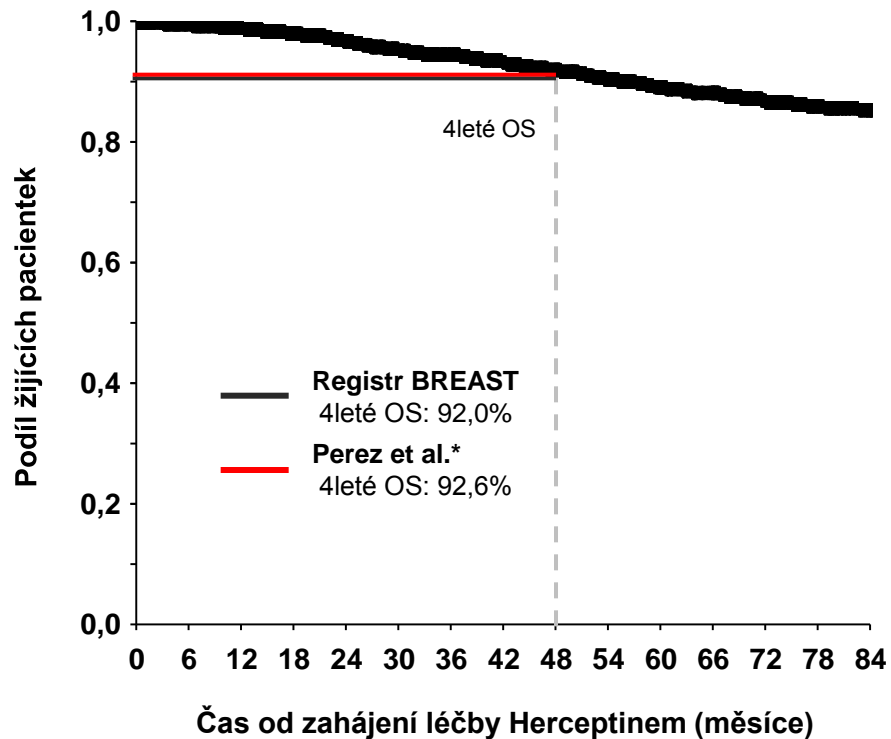
*Studie AVF2107g - Hurwitz H, et al. Bevacizumab plus irinotecan, fluorouracil, and leucovorin for metastatic colorectal cancer. *New England Journal of Medicine* 2004; 350 (23): 2335-2342

Studie NO16966 - Saltz LB, et al. Bevacizumab in combination with oxaliplatin-based chemotherapy as first-line therapy in metastatic colorectal cancer: A randomized phase III study. *Journal of Clinical Oncology* 2008; 26 (12): 2013-2019

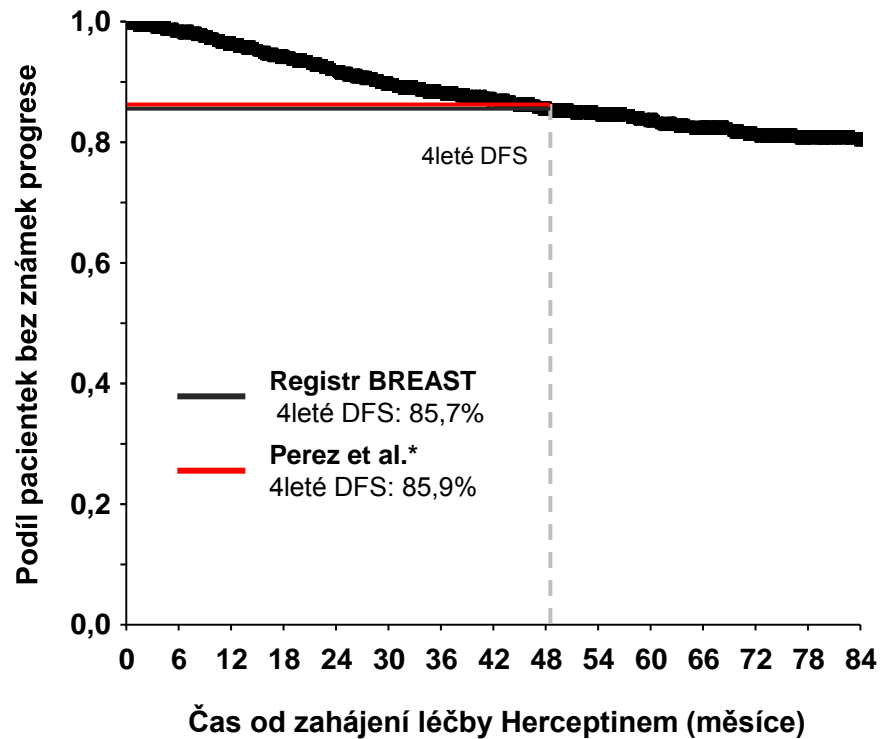
Ukázka srovnání výsledků z registru BREAST a klinické studie: léčba v adjuvanci



Celkové přežití



Přežití bez známek progresse



* Perez EA, Romond EH, Suman VJ, et al. Updated results of the combined analysis of NCCTG N9831 and NSABP B-31 adjuvant chemotherapy with/without trastuzumab in patients with HER2-positive breast cancer. Journal of Clinical Oncology 2007; 25 (18S): 512

SHRNUTÍ



Společné pracoviště ÚZIS ČR a IBA MU



Úspěchem současné české medicíny je nepochybné prodlužování života pacientů, a to i u vážných chronických onemocnění jako je diabetes, onkologická a neurologická onemocnění, a další.

Dobré výsledky léčby spolu s postupným stárnutím populace zvyšují požadavky na dostupnou lékařskou péči; roste počet dlouhodobě léčených pacientů včetně pacientů na nákladné léčbě.

Rostoucí náklady na léčbu jsou tak vlastně jakousi cenou za úspěch současné medicíny, cenou za prodlužující se dobu života.

Z výše uvedených důvodů je nutné hledat všechny prostředky, které umožní dlouhodobě léčit stále vyšší počet těžce nemocných pacientů.